

**MUZEUM  
UMĚNÍ CHCE  
ŠÉPKOVO SEFO**

**Vstup do stálých expozic  
je od října zdarma**

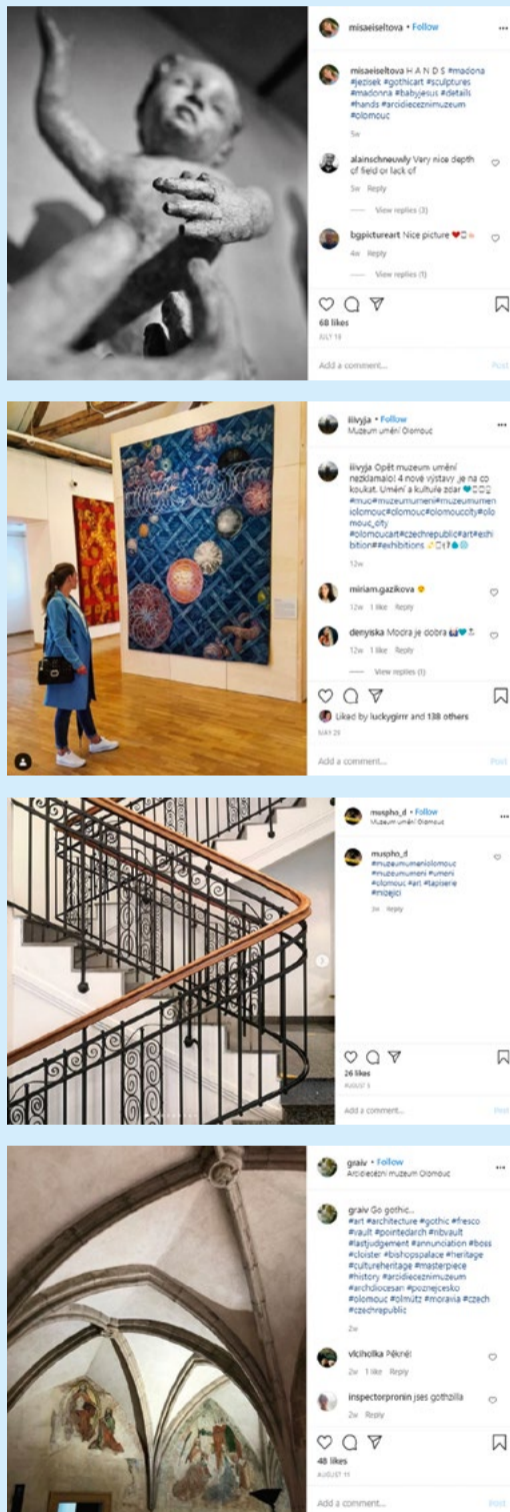
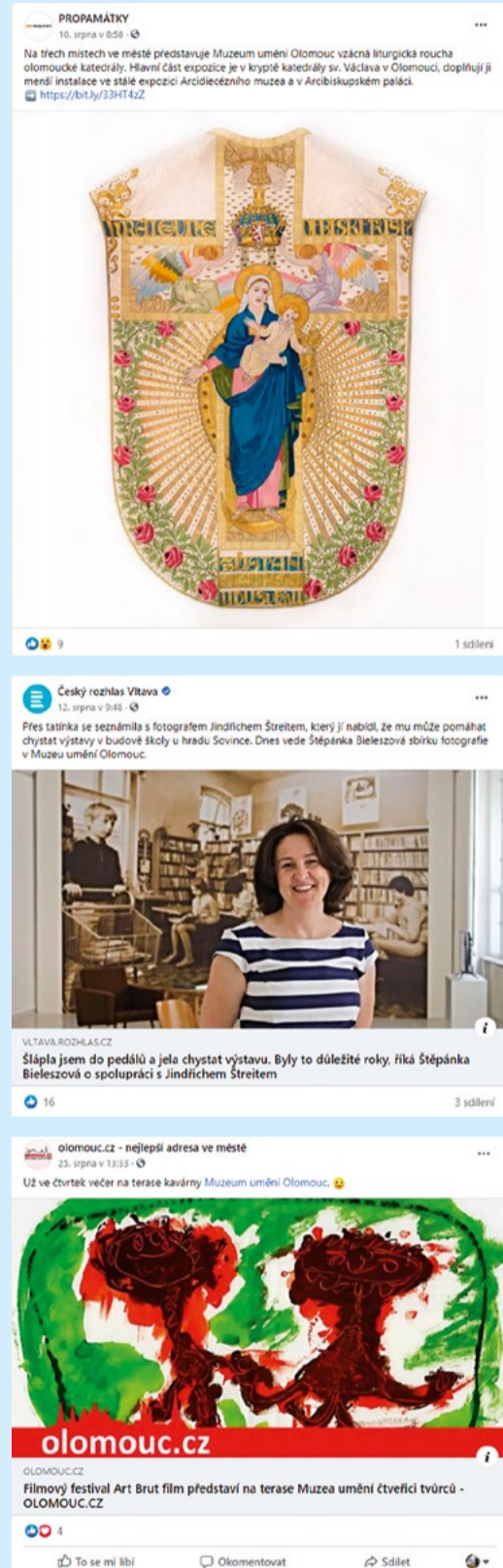
**O městě, krajině, umění  
Olomouc 1919–1989**

**Tizianův obraz Apollo a Marsyas  
se stěhuje do Olomouce**

**Fascinující svět knih představí  
výstava Mateje Kréna**



# #muzeumumeni



## z návštěvní knihy

*Very nice exhibition, very inspiring! Very nice!*  
*Great exhibition! Thank you for having us & hope to see you soon*  
*DEKUJEME!*  
*PAJA & MAJA Pizhuc z OSTRAVY*  
*Poland (Cracow)*  
*11.07.2020*  
*Very nice exhibition, very inspiring! Very nice!*  
*Great exhibition! Thank you for having us & hope to see you soon*  
*DEKUJEME!*  
*PAJA & MAJA Pizhuc z OSTRAVY*  
*Poland (Cracow)*  
*11.07.2020*  
*Very nice exhibition, very inspiring! Very nice!*  
*Great exhibition! Thank you for having us & hope to see you soon*  
*DEKUJEME!*  
*PAJA & MAJA Pizhuc z OSTRAVY*  
*Poland (Cracow)*  
*11.07.2020*

## MUZEUM UMĚNÍ OLOMOUC

patří k nejvýznamnějším institucím svého druhu v České republice. Představuje výtvarnou kulturu od nejstarších dob po současnost. Zřizovatelem Muzea umění Olomouc je Ministerstvo kultury České republiky. Významně je podporuje Olomoucký kraj a Statutární město Olomouc.

### MUZEUM MODERNÍHO UMĚNÍ

Denisova 47, Olomouc

### ARCIDIECÉZNÍ MUZEUM OLOMOUC

Václavské náměstí 3, Olomouc

### ARCIDIECÉZNÍ MUZEUM KROMĚŘÍŽ

Sněmovní náměstí 1, Kroměříž / Arcibiskupský zámek

### OTEVÍRACÍ DOBA

MUZEUM MODERNÍHO UMĚNÍ  
ARCIDIECÉZNÍ MUZEUM OLOMOUC  
út – ne 10 – 18 hodin

### ARCIDIECÉZNÍ MUZEUM KROMĚŘÍŽ

Zámecká obrazárna: říjen – březen | zavřeno

### SAMOSTATNÉ VSTUPNÉ

#### MUZEUM MODERNÍHO UMĚNÍ

STÁLÁ EXPOZICE zdarma  
KRÁTKODOBÉ VÝSTAVY  
Salon | Kabinet | Galerie  
základní: 80 Kč | snížené: 55 Kč  
rodinné: 160 Kč (2 dospělí +1–3 děti 7–18 let)

Trojlodí  
základní: 100 Kč | snížené: 70 Kč  
rodinné: 200 Kč (2 dospělí +1–3 děti 7–18 let)

VSTUPNÉ DO CELÉHO OBJEKTU  
základní: 130 Kč | snížené: 90 Kč  
rodinné: 260 Kč (2 dospělí +1–3 děti 7–18 let)

ARCIDIECÉZNÍ MUZEUM OLOMOUC  
STÁLÁ EXPOZICE zdarma  
KRÁTKODOBÉ VÝSTAVY  
Galerie  
základní: 60 Kč | snížené: 40 Kč  
rodinné: 120 Kč (2 dospělí +1–3 děti 7–18 let)

Zdíkuv palác  
základní: 60 Kč | snížené: 40 Kč  
rodinné: 120 Kč (2 dospělí +1–3 děti 7–18 let)

VSTUPNÉ DO CELÉHO OBJEKTU  
základní: 100 Kč | snížené: 60 Kč  
rodinné: 200 Kč (2 dospělí +1–3 děti 7–18 let)

SPOLEČNÉ VSTUPNÉ DO OBOU OBJEKTŮ  
základní: 190 Kč | snížené: 115 Kč  
rodinné: 380 Kč (2 dospělí +1–3 děti 7–18 let)

Informace/pokladna: 585 514 241  
[www.muoc.cz](http://www.muoc.cz)



## Vážení čtenáři,

tahle doba je dost turbulentní. Organizátoři akcí musejí improvizovat, přesouvat nebo rušit připravené programy. Bohužel se to týká i činnosti Muzea umění. Je tedy možné, že v době, kdy budete číst pozvánky v časopise Muzeion, jsme museli některé workshopy, představení, přednášky a další akce zrušit. Nezbyvá tedy, než abyste pro jistotu sledovali naše stránky [www.muoc.cz](http://www.muoc.cz) nebo náš facebook, kde jsou vždy aktuální informace.

V tomto čísle však píšeme i o dalších novinkách: stále expozice jsou od 1. října přístupné zdarma, chystáme se na stavbu SEFO podle návrhu architekta Jana Šěpky a v prosinci se do Arcidiecézního muzea přestěhuje zřejmě necennější obraz na českém území, Tizianův *Apollo a Marsyas* včetně dalších vzácných děl od van Dycka či von Aachena.

Tomáš Kasal PR manažer Muzea umění Olomouc

## OBSAH

- 4 **O městě, krajině, umění** | Olomouc 1919–1989
- 9 Kalendárium
- 10 **Podzimní novinky v MUO**
- 12 **Muzeum umění chce Šěpkovo SEFO**
- 15 Gloria musaealis
- 16 **Fascinující svět knih převedený do technologií 21. století představí výstava Mateje Kréna**
- 18 **Triennale SEFO 2021**
- 22 **KRÁTCE – Do Muzea umění můžete i během podzimu bezpečně a bez obav | MUO představuje českou poválečnou fotografii v Lublani | Novou předsedkyní ICOM Česká republika je Gina Renotière**
- 23 **Stálou expozici Arcidiecézního muzea doplní kroměřížské obrazy i vzpomínka na Roberta Lichnovského**
- 24 **Marie Klimešová: V Babyloně se mohl Kolář soukromě a svobodně vyslovit k dění v 50. letech**
- 26 #MUO\_léto bylo ve znamení divadla, hudby i scénického čtení
- 28 **Tizianův Apollo a Marsyas se společně s dalšími malířskými skvosty stěhují do Olomouce**
- 30 **Arcidiecézní muzeum bude hostem Galerie a muzea litoměřické diecéze**
- 32 Cyklus EDU na drátě proměnil prázdniny ve tvořivou dílnu
- 34 MUO během Muzejní noci ožije
- 35 Divadelní podzim
- 36 Divadelní Flora
- 37 Sezona loutek
- 38 Dny židovské kultury Olomouc 2020
- 39 Dětem



**muzeion**  
**časopis Muzea umění Olomouc**  
 čtvrtletník – číslo 4/2020  
 Vydává: Muzeum umění Olomouc,  
 Denisova 47, 771 11 Olomouc  
 IČ: 75079950

Redakce: Tomáš Kasal, Lukáš Horák, Barbora Kundračíková,  
 Terezie Čermáková, Helena Zápalková, Jakub Frank,  
 Alexandr Jeništa, Petr Dvořák  
 Foto: Tereza Hrubá, Markéta Lehečková, Zdeněk Sodoma  
 Grafická úprava / předtisková příprava: Petr Šmalec  
 Titulní strana: Interiér knihovny v budově SEFO podle  
 návrhu architekta Jana Šěpky

Tisk: PROFI-TISK GROUP, s. r. o.,  
 Chvalkovická 5, 772 00 Olomouc  
 Náklad: 1000 ks | Neproděné  
 Vytiskováno na recyklovaném papíru.  
 Registrace MK ČR E 22322 | ISSN 2464-5710  
[www.muoc.cz](http://www.muoc.cz)

# O MĚSTĚ, KRAJINĚ, UMĚNÍ

## Olomouc 1919–1989

Muzeum moderního umění | Trojlodí  
22. 10. 2020 — 7. 3. 2021

Karl Svratil, Zerotinové náměstí, 20. léta 20. století, MUO

**Sedm dekád Olomouce, jejího výtvarného umění, architektury i urbanismu představí od 22. října návštěvníkům Muzeum umění. Nová výstava a kniha Pavla Zatloukala nabídne návštěvníkům Olomouc, jaká byla, jak se měnila i jaká být mohla.**

**Pane profesore, na co vše se může návštěvník výstavy těšit?**

V sedmi kapitolách představuje náš základní názor na sedm desetiletí olomoucké výtvarné kultury, urbanismu, architektury, památkové péče a vztahu ke krajině. To by jistě mohlo vyvolat zdání podoby s knihou, kterou jsem na stejné téma právě dopsal; také ona má sedm kapitol. Ale na rozdíl od ní se na výstavě – navíc leckdy v těsném sousedství – ocitají díla relativně velmi časově vzdálená, ale naopak blízká stylově, druhově nebo obsahem. Přičemž jistě nemusím zdůrazňovat, že velikost výstavního prostoru a nutnost omezit se z valné části na „pouhou“ vizuální stránku problematiky představují – ostatně jako u každé podobné akce – limitující faktor. Výstava je tedy syntézou, pokusem upozornit na to, co považujeme za opravdu nejzávažnější a nejcharakterističtější.

**Takže výstava nekopíruje knihu?**

Ne, nebylo by to možné, ale ani v pořádku. Kniha je sestavena víceméně chronologicky, výstavu jsme pojali tematicky.

**Jak se zrodil nápad na tuto výstavu?**

Okolnosti jejího vzniku by se skoro daly nazvat z nouze ctností. Koronavirová pandemie narušila výstavní program plánovaný pro letošní podzim, a tak jsem byl koncem jara požádán, abych se ujal náhradní akce, jež by souvisela se zrovna dokončovanou knihou s olomouckou problematikou. Sám jsem si na to ale netroufal, nejen proto, že je to pro externistu z řady důvodů složitě, ale i proto, že na mě s dokončováním knihy čekala ještě spousta úmorné práce

(jen korektur proběhlo donedávna osmdesát!). Obrátil jsem se tedy s prosbou o pomoc na dvě někdejší kolegyně, Šárku Belšíkovou a Martinu Mertovou. Vyhověly, vynaložily velké úsilí, doufám jen, že na spolupráci s podivínským, leckdy tvrdohlavým starším nevzpomínají ve zlém.

**Jaká bude její vizuální podoba?**

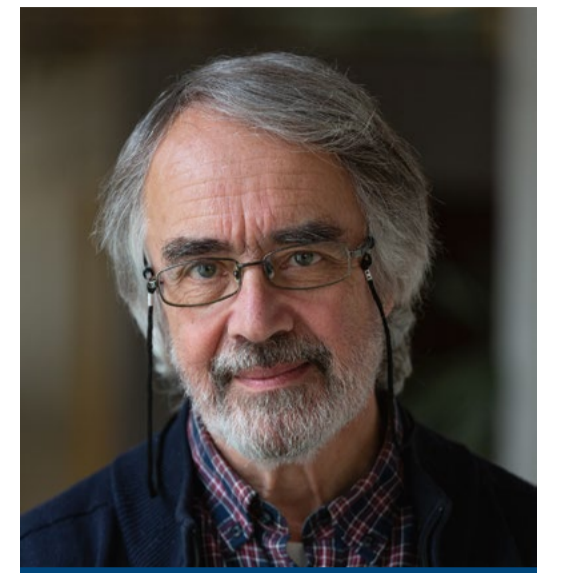
Architektonického řešení expozice se ujali členové olomouckého ateliéru Ječmen, což velmi přispělo k naší úvodní představě vytvořit z prvotního chaosu „řád“. Kromě jiného například tím, že celou expozici vedou víc než symbolickou, různě meandrující modrou osu, jež připomíná nejen důležitou roli, kterou v prostředí města a jeho okolí vždy hrála řeka, ale v podtextu také vesměs hanebné chování Olomoučanů k přírodě v minulém století.

**Už jste říkal, že nelze celoplošně zmapovat architektonické a výtvarné dění Olomouce, výstava stojí na výběru, jehož kritériem je kvalita. Jak těžké bylo takový výběr udělat?**

Otázka, zda akcentovat to, nebo ono, co vyzvednout, anebo zase upozadit, vynechat, je vůbec nejtěžší. A nejen z hlediska vámi zmíněné kvality či nekvality, ale rovněž v obecnějších souvislostech. Kniha i výstava jsou sice pokusem o co nejobjektivnější vyliční, ale některé příběhy jsou přesto zdůrazněny, jiné pouze zmíněny a mnohé se do knihy a zejména na výstavu vůbec nedostaly. Nedostalo se tam především moře toho, co považuji - považujeme za nekvální. Cílem knihy nebylo stát se encyklopedií nebo sociologickou studií. Ale již její název, v němž je na prvním místě slovo *Meditace*, napovídá jistou míru subjektivního zřetele.

**Výstava se opírá o vaši knihu *Meditace o městě, krajině, umění: Olomouc 1919-1989*. Co v ní čtenář najde?**

Kniha se člení do sedmi základních kapitol s řadou podkapitol. První dvě jsou věnovány



**prof. PhDr. Pavel Zatloukal (\*1948)**

svůj život spojil s Olomoucí, narodil se zde, vystudoval na zdejší Filozofické fakultě Univerzity Palackého dějiny umění a od roku 1974 pracoval v místní Oblastní galerii výtvarného umění, zprvu jako správce sbírek kresby a grafiky, později i sbírky architektury. Od roku 1990 do roku 2013 byl ředitelem Muzea umění, které pod jeho vedením procházelo postupnou personální a stavební rekonstrukcí. Jeho rozsáhlá činnost se soustřeďuje do dvou oblastí. První z nich je zaměřena na kritiku a dějiny výtvarného umění zejména současné tvorby. Druhým pólem jeho badatelské činnosti je zájem o dějiny architektury od raného 18. stol. do současnosti, se specializací k problematice evropského historismu. V roce 1999 obdržel Cenu města Olomouce. Za knihu *Příběhy z dlouhého století. Architektura let 1750–1918 na Moravě a ve Slezsku* získal nejprestižnější českou knižní cenu Magnesia Litera za knihu roku 2003. Roku 2010 mu byla udělena Cena města Brna a ocenění ministerstva kultury Artis Bohemiae amicis. V roce 2004 byl jmenován profesorem.

meziválečné Olomouci, třetí období protektorátu, zbývající poválečné době. Má 544 stran a 700 obrázků. Je prvním pokusem představit to, co se zde odehrávalo ve výše naznačených sférách vcelku, navíc na pozadí leckdy velmi dramatického společenského dění. Pokusem, z něhož – jak doufám – čtenáři vyvstanou základní i dílčí problémy, charakteristické pro zdejší kulturu 20. století, její takřkajíc „výšiny i nížiny“. Mám-li být co nejstručnější, pak z urbanistického hlediska z větší části promarněné možnosti velkoryse se po zániku pevnostního věnce vyrovnat se zástavbou předpolí staré Olomouce, z hlediska architektury pouze řídké nadprůměrné výkony, v památkové péči malá schopnost obnovit historické jádro, ve vztahu k přírodě a příměstské krajině opět řada zásadních pochybení. Ale na druhé straně množství pokusů naznačená omezení překročit. Kniha nese dvě motta: jedno je ono nietzscheovsko-loosovsko-manovské „Navzdory,“ jemuž od konce 19. století vděčíme za vše podstatné, co tu máme. To druhé je novozákonní: „Mnozí pak první →

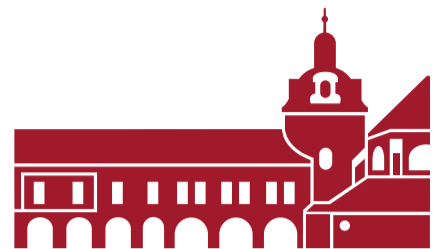
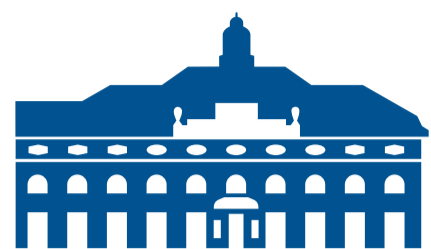


Jan Gillar, Návrh na Společenský dům ASO, 1944, NTM





# VSTUP DO STÁLÝCH EXPOZIC JE OD ŘÍJNA ZDARMA



**K vízi moderní otevřené instituce patří i zpřístupnění muzejní sbírky co nejširšímu publiku, a proto se Muzeum umění rozhodlo zavést od 1. října vstup do stálých expozic zdarma.**

„Zejména v případě Arcidiecézního muzea se jedná o velkorysý krok, protože objekt nesoucí exkluzivní značku European Heritage Label (Označení Evropské dědictví) zahrnuje komplex budov včetně tzv. olomouckého hradu a bývalého kapitulního děkanství se vzácnými exponáty – obrazy,

plastikami, drahocennými liturgickými předměty i archeologickými nálezy,“ připomíná ředitel Muzea umění Ondřej Zatloukal. „Tento nápad, zvláště v tomto těžkém období, je mi velmi sympatický. Platí to nejen v Olomouci, ale pokud došlo k poklesu návštěvnosti muzeí a galerií, tak je moudré pozvat návštěvníky do galerií zdarma. Byl bych rád, kdy se tímto příkladem inspirovali i jinde. Budu samozřejmě raději, když v muzeích budou stovky a tisíce lidí a nejen pár návštěvníků. To, co na tom získáme, bude daleko víc, než co bychom vydělali na

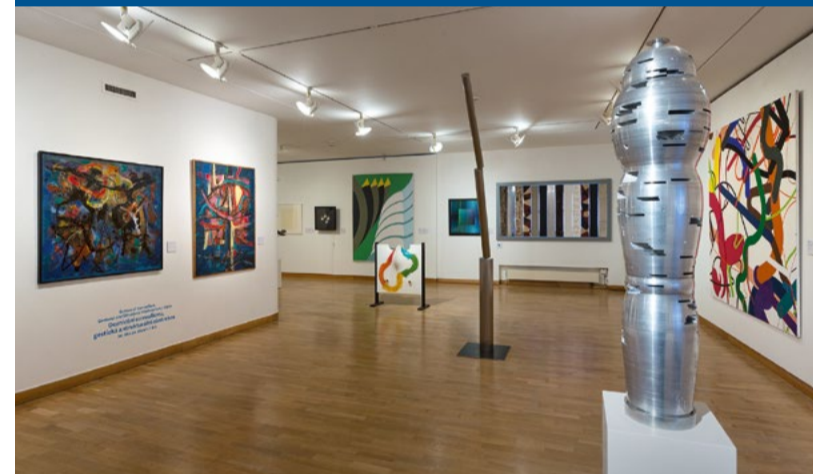
vstupném,“ dodal ministr kultury Lubomír Zaorálek s tím, že se toto opatření už osvědčilo u hradů a zámků. „Lidé musí cítit, že muzea jsou prostory, kde na ně čekají a vítají jejich návštěvu.“

Případný finanční výpadek bude muzeu kompenzovat vstupné na krátkodobé výstavy, do Zdíkovy paláce a nadstandardní služby – zápůjčky tabletů s animovaným průvodcem pro rodiny s dětmi, vícejazyčný audio průvodce, VR brýle s virtuální prohlídkou Zdíkovy paláce a jiné.

## Století relativity

STÁLÁ EXPOZICE

Cílem stálé expozice Muzea moderního umění je představení toho nejlepšího ze širokého – často názorově a stylově protikladného – spektra klíčových nebo jinak důležitých děl umění 20. století, která jsou součástí bohaté sbírky Muzea umění Olomouc. V Mansardě, která je věnována 1. polovině 20. století, je důraz položen především na ta malířská a sochařská díla, která postihují základní proudy a tendence v českém moderním umění sledovaného období. Druhá část stálé expozice, která je umístěna v Obrazárně, je časově vymezená děním na výtvarné scéně nedlouho po skončení druhé světové války a pokračuje ukázkami nejvýznamnějších výtvarných tendencí druhé poloviny 20. století až do jeho závěru. Expozici pak uzavírají konceptuální a postmoderní projevy, jejichž „blahé i neblahé vlivy“ zřetelně ovlivnily umění poslední dekády.



## Ke slávě a chvále

STÁLÁ EXPOZICE

Stálá expozice Ke slávě a chvále. Tisíc let duchovní kultury na Moravě prezentuje v chronologickém sledu umění v olomoucké diecézi od nejstarších dokladů hmotné kultury až do doby dozínání baroka na Moravě na konci 18. století. Samostatně je věnována pozornost fenoménu sběratelství olomouckých biskupů a arcibiskupů i uměleckému mecenátu olomouckých kanovníků. Ve dvou trezorových klenotnicích je pak exkluzivní výběr předmětů uměleckého řemesla liturgické povahy. Vystavená umělecká díla pocházejí z převážné části z církevního majetku, významně je však doplňují také sbírkové předměty z fondu Muzea umění Olomouc, několika dalších institucí i soukromých sběratelů.

## Vstupné do Muzea umění Olomouc, platí od 1.10. 2020

MUZEUM MODERNÍHO UMĚNÍ	základní	snížené	rodinné 2 dospělí + až 3 děti	žáci / studenti ve školních skupinách	žáci / studenti edukační programy
STÁLÁ EXPOZICE	ZDARMA				
SALON / KABINET / GALERIE	80 Kč	55 Kč	160 Kč	35 Kč	20 Kč
TROJLODÍ	100 Kč	70 Kč	200 Kč	45 Kč	
KOMPLET	130 Kč	90 Kč	260 Kč	55 Kč	

ARCIDIECÉZNÍ MUZEUM OLOMOUC	základní	snížené	rodinné 2 dospělí + až 3 děti	žáci / studenti ve školních skupinách	žáci / studenti edukační programy
STÁLÁ EXPOZICE	ZDARMA				
KRÁTKODOBÁ VÝSTAVA / GALERIE	60 Kč	40 Kč	120 Kč	30 Kč	20 Kč
ZDÍKŮV PALÁC	60 Kč	40 Kč	120 Kč	30 Kč	
TABLET – půjčení	20 Kč				
VR BRÝLE – půjčení	20 Kč				
KOMPLET	100 Kč	60 Kč	200 Kč	35 Kč	

MUZEUM MODERNÍHO UMĚNÍ + ARCIDIECÉZNÍ MUZEUM OLOMOUC	základní	snížené	rodinné 2 dospělí + až 3 děti	žáci / studenti ve školních skupinách
KOMPLET	190 Kč	115 Kč	380 Kč	80 Kč
CELOROČNÍ PERMANENTKA	999 Kč			

### SNÍŽENÉ VSTUPNÉ

děti a mládež ve věku od 7 do 18 let • studenti • senioři • osoby se zdravotním postižením • členové Klubu přátel výtvarného umění • držitelé průkazů ISIC, IYTC, ITIC, EUROBEDS, EURO 26, Art&Antiques ARTcard • držitelé Senior pasů a Rodinných pasů  
společný projekt s olomouckým magistrátem: Olomouc v kostce / Za Zlatým sluncem Moravy do Arcidiecézního muzea; výstup na radniční věž / výstup do věžičky Muzea moderního umění • Czech Coupon Book

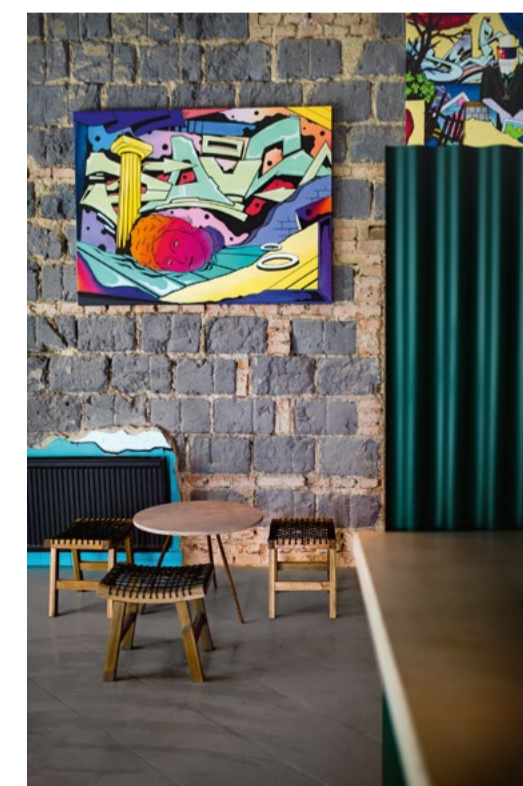
## Další podzimní novinky MUO

Muzeum umění průběžně připravuje digitalizaci sbírek mimo jiné s účelem zpřístupnit vzácná umělecká díla on-line široké veřejnosti i na mezinárodní úrovni.

„S virtuálním prostorem na internetu souvisejí i naše další kroky: připravujeme nové webové stránky tak, aby byly pro návštěvníky uživatelsky přívětivější a na úrovni současných technologií. Se společností CzechDesign připravujeme soutěž na jednotnou vizuální identitu Muzea umění Olomouc,“ prozradil ředitel muzea Ondřej Zatloukal.

„Předmětem soutěže bude kromě návrhu vizuální identity též zpracování podoby našich online i tištěných materiálů či nových webových stránek,“ doplňuje tiskový mluvčí muzea Tomáš Kasal.

Mezi další novinky patří vybudování bezbariérového vstupu do Muzea moderního umění. „Byl to náš dlouhodobý dluh vůči hendikepovaným návštěvníkům. Díky tomu se dostanou k tomu nejlepšímu z moderního umění, co máme ve sbírkách,“ říká Kasal.



And The Story Begins

Od října je také dočasně zprovozněna kavárna v budově Muzea moderního umění pod názvem „And The Story Begins“. Hostům nabídne nový příběh o umění, výběrové kávy, o víně a produktech z Long Story Short Eatery & Bakery. „Kavárna čeká kompletní rekonstrukce, ale do jejího začátku bude normálně fungovat a nabídne našim návštěvníkům příjemné zázemí,“ doplňuje ředitel Muzea umění Ondřej Zatloukal.

Letošní říjen nabídne návštěvníkům muzea také jednu mimořádnou příležitost – vidět v tomto měsíci Zdíkův palác. „Tento jedinečný skvost románské architektury obvykle uzavíráme na konci září, ale jelikož jej v příštím roce čeká rozsáhlá rekonstrukce, rozhodli jsme se nechat jej návštěvníkům muzea k dispozici o měsíc déle, než je obvyklé,“ zdůraznil Tomáš Kasal.

V zimních měsících bude možné vidět Zdíkův palác také, ale pouze ve virtuálním prostředí přes VR brýle, které si budou moci návštěvníci v Arcidiecézním muzeu zapůjčit.



# MUZEUM UMĚNÍ CHCE ŠÉPKOVO SEFO

Rozhodování o podobě nové budovy je u konce. Vedení Muzea umění se po širší diskusi rozhodlo pro využití původního návrhu architekta Jana Šépky.



Vizualizace interiéru navrhované podoby SEFO

„Na stole byly tři možnosti: využít rozlehlý prostor Hanáckých kasáren, vypsát architektonickou soutěž na novou budovu nebo pokračovat v návrhu Jana Šépky. Rozhodli jsme se pro poslední variantu, protože je zde nejlepší a nejreálnější možnost, jak tento projekt uskutečnit,“ uvedl ředitel Muzea umění Ondřej Zatloukal. „Zároveň je toto rozhodnutí v souladu s doporučením České komory architektů a Národního památkového ústavu,“ doplnil. Vedení muzea muselo přihlédnout hned k několika důvodům – časovým, finančním i legislativním. Muzeum má za sebou dlouhý a složitý proces přípravy podkladů pro finální rozhodnutí vlády, která vzala v rámci programu Péče o národní kulturní dědictví na vědomí výstavbu Středoevropského fóra Olomouc v podobě, jakou navrhl Jan Šépka, a alokovala pro něj částku 593 milionů korun. „Ohledně časového rámce jsme už nyní v ročním skluzu, který by se zajisté prohloubil

přípravou architektonické soutěže na novou podobu tohoto objektu,“ pokračoval v odůvodnění svého rozhodnutí ředitel Zatloukal. „Ten rok jsme ale nepromarnili. Využili jsme jej k dílčím konzultacím a předložení několika investičních záměrů a v neposlední řadě také k přípravě podkladů pro výběrové řízení na generálního projektanta stavby.“ Důležité byly podle Ondřeje Zatloukala také ideové či koncepční důvody: „Jde o dvojí vyjádření vědecké rady generální ředitelky Národního památkového ústavu, opakovaně vyjádření České komory architektů, konzultace se specialisty i našimi partnery a zohlednění potřeb Muzea umění, především akutního nedostatku depozitářů.“ Rozhodnutí Muzea umění uvítal i ministr kultury Lubomír Zaorálek. „Mou snahou je budování kulturní infrastruktury v regionech, abychom zde mohli žít plnohodnotným životem. To je důvod, proč jsem rád, když se podaří

získat prostředky na podobné projekty. V Olomouci je alokováno bezmála 600 milionů a byl bych rád, aby tento projekt postupoval co nejrychleji,“ uvedl při své návštěvě Olomouce 11. září. „Muzeum umění v Olomouci při své mimořádné tradici i obsahu je tou institucí, která musí usilovat o rozšíření a využití situace, kdy stát plánuje proinvestovat se z ekonomické recese,“ dodal.

## Moderní budova na půdorysu středověkých parcel

Nynější proluka vedle Muzea moderního umění byla zastavěna už od středověku, ale poslední půlstoletí zeje prázdnotou. Architekt Jan Šépka se ve svém návrhu budovy SEFO rozhodl inspirovat středověkou podobou tohoto prostoru a budovu rozdělit do pěti částí.

„Myšlenka pěti staveb reagujících na původní parcelaci mě fascinovala a hned od začátku jsem chtěl pracovat s tímto motivem. Toto členění je zaznamenáno již ve středověku. Stavby zde byly v různých obdobích různě rozestety, ale parcelace se udržela. Ve svém návrhu tedy nesleduji přesné umístění staveb, ale samotnou parcelaci, kterou se pokouším zhmotnit,“ vysvětluje svůj návrh architekt Jan Šépka.

Tím však podoba se středověkou zástavbou končí. Pro novou budovu se rozhodl architekt využít i moderní technologie, čímž naváže na svou práci při rekonstrukci Arcidiecézního muzea Olomouc. „Podobně jako v případě Arcidiecézního muzea si nechceme hrát na to, že tu SEFO bylo odjakživa a udělat z něj jakousi maketu historických domů. Beton je logickou materiálovou odpovědí na to, jak zhmotnit celou ideu. Řada lidí vnímá beton ve smyslu vojenských bunkerů, ale není to tak myšleno. Půjde o ušlechtilý materiál, který bude i vyskládaný z prkýnek, bude mu věnována patřičná péče. Půjde o exkluzivní provedení pohledového betonu, který bude navíc probarvený. Díky tomu barevně naváže na budovu Muzea moderního umění,“ prozrazuje Šépka.

Fórum tak bude první novostavbou muzejní budovy na území České republiky od roku 1938.

## První návštěvník v roce 2026

Ještě během letošního roku by chtělo muzeum mít všechny podklady pro vypsání výběrového řízení na generálního projektanta stavby. Samotné projektování by se mělo uskutečnit v následujícím roce či roce a půl.

„V roce 2023 by měla začít stavba nové budovy, která by měla být hotova o dva roky později. Hned poté budeme stěhovat naše sbírkové předměty do budovy SEFO, a to jak do depozitářů, tak do nových expozic. Prvního návštěvníka bychom chtěli uvítat v roce 2026,“ plánuje Ondřej Zatloukal.

Muzeum také společně s Ministerstvem kultury a Olomouckým krajem řeší nákup poslední parcely, která by v budoucnu propojila SEFO s dnešním tramvajovým depem, které plánuje město Olomouc přestěhovat. „I zde doplňujeme potřebné doklady a rádi bychom celou věc uzavřeli do konce tohoto roku,“ říká Zatloukal. →



## MÍSTO

Muzeum umění pro uchování a prezentaci vlastních sbírek nutně potřebuje novou budovu. V sousedství Muzea moderního umění zeje od konce 60. let minulého století proluka. Situace si přímo říká o to, aby se rána v historické tkáni Olomouce zacelila. Podobně jako se v minulosti dávalo velkým stávkám městské správy, duchovní sféry nebo armádního eráru nově definovat své okolí, novostavba muzea má ambice

příspěk do této pozoruhodné řady výjimečných olomouckých objektů. Exkluzivní parcela na území městské památkové rezervace je v místě komunikačního zúžení, kudy od prehistorie proudil tok všemožných výměn – obchodních i kulturních. Umístění novostavby právě do této lokality je ideální a s ohledem na obsahovou náplň SEFO, které mapuje společenské a kulturní změny ve střední Evropě, má i symbolickou hodnotu.



## STAVBA

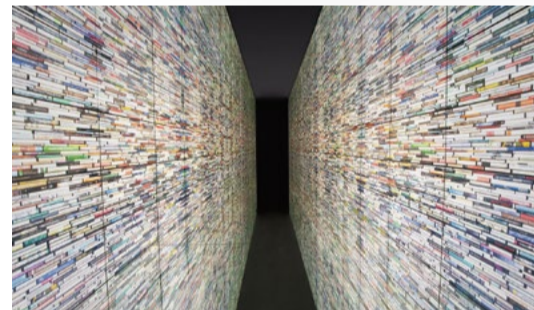
Citací pěti středověkých parcel a současně jednodlým objemem betonové novostavby propojuje Jan Šépka charakteristickou různorodost místa, jeho proměňující se měřítko. Figura stavby vzniká regulativy, o něž si historická struktura místa sama říká. Architekt se vzdává detailu ve prospěch abstrahované formy. Taková se pak dá logicky přiřadit na dosavadní konec lineárního vývoje, za středověké, barokní i neoklasicistní

památky. V toku dějin je příkladem kontrastně pojaté architektury, která s ohledem na svoji náplň formuje kulturní prostředí města i jeho širšího rámce. Ten navíc hodlá překročit – SEFO jako nositel kulturní výměny a recepce středoevropského prostoru má potenciál jej nabídnout zájemcům z celého světa. Fórum, v němž se otázky a problémy sdíleného prostoru mají diskutovat, získá díky novostavbě střešku nad hlavou.





# Fascinující svět knih převedený do technologií 21. století představí výstava Mateje Kréna



## MATEJ KRÉN MNEMOCINEMA

Muzeum moderního umění  
Salon, Kabinet  
12. 11. 2020 – 21. 3. 2021

Výstava se skládá ze dvou celků, projektů – *Pasáž Mnemocinema* a *Amnezitář*.

V *Pasáži Mnemocinema*, která je přímým odkazem na bratislavský projekt *Pasáž* (2004), je skutečná materie knihy odstraněná a z původního myšlenkového rámce se díky moderním technologiím a iluzorní, pohybující se projekci na LCD monitorech stává pasáž virtuální reality s předstíranou přítomností knih.

Druhým projektem s názvem *Amnezitář* je výstava objektů vytvořených z vyřazených knih, které prošly destruktivním procesem zastaveným těsně před jejich zničením. Výběr exponátů, jejich prostorové uspořádání, osvětlení a vůbec celá struktura instalace projektu se významově pozměňuje, stupňuje, avšak vždy naráží na sevěrný rámec skutečného výstavního prostoru.

**Nezapomenutelný zážitek plný knih nabídne v Muzeu umění od 12. listopadu výstava Mnemocinema světoznámého slovenského výtvarníka Mateje Kréna. Do Olomouce doputuje z Bratislavy, kde sklídila velký úspěch.**

„Výstava byla ve všech médiích, televizi, nejvýznamnějších denících či týdenících. Vysokou účastí ji ocenili i běžní návštěvníci, a to i přesto, že jsme ji museli na tři měsíce zavřít kvůli koronavirové pandemii. Také ohlasy byly velmi pozitivní, dokonce nepřišla ani jedna

jediná negativní reakce na výstavu,“ hodnotil letos v červnu výstavu ředitel Galerie města Bratislavy Ivan Jančár.

### Rozpohybované knihy

Matej Krén vytvořil pro Bratislavu tři nové objekty, z nichž dva – *Pasáž Mnemocinema* a *Amnezitář* – budou prezentované i v Olomouci. „Je na nich vidět další posun v jeho práci. Když jsme před patnácti lety realizovali jeho *Pasáž* u nás v Bratislavě, myslel jsem si, že je to instalace, která už se nedá nikam posunout. Abych to přiblížil čtenářům,



Matej Krén se osobně podílí na přípravě olomoucké reprízy výstavy

kteří toto dílo neznají – jde o chodník mezi stěnami z reálných knih, které evokují nekonečný prostor. Je to statické dílo a podle mě tak dokonalé, že je nešlo posunout dál. S příchodem nových technologií však Matej Krén vytvořil druhou *Pasáž Mnemocinema* s pomocí 8K obrazovek. Změnil technologii, knihy už nejsou reálné a rozpohyboval je. Návštěvník tak má úplně jiný pocit než z první instalace. Pro každého to bude nezapomenutelný zážitek,“ slibuje Ivan Jančár návštěvníkům výstavy.

Tvorba Mateje Kréna a jeho práce s knihami už dávno přesáhla hranice Slovenska i České republiky. Je osobností akceptovanou po celém světě. „Když jsem byl v Národní galerii v Jeruzalémě, setkal jsem se s jejich hlavní kurátorkou a ptal jsem se jí, jestli si pamatuje

Při přípravě bratislavské premiéry Krénovy výstavy oslovil Ivan Jančár partnerské Muzeum umění s možností reprízy, protože věděl o dlouhodobém zájmu olomouckých kurátorů o tohoto autora. „Vím, že o jedné jeho výstavě v Olomouci se už uvažovalo dříve, ale bohužel se neuskutečnila. Když jsme připravovali jeho výstavu v Bratislavě, mluvil jsem s vaším panem ředitelem a zrodil se nápad na opakování v Olomouci. A nezůstalo jen u nápadu – Matej Kréna v listopadu uvidíte i u vás!“

### Repríza šitá na míru

Krénova repríza však nebude úplně klasická, protože jeho technicky velmi náročné instalace se musejí přizpůsobit každému prostředí přesně na míru. Na podobě výstavy se osobně



← Výstava Mnemocinema doputuje do Olomouce z Bratislavy. Foto: GMB/ Peter Homola

na výstavu Mateje Kréna, kterou tam měl asi pět let před mým příjezdem. Odpověděla mi na to, že Kréna si pamatuje každý. I to svědčí o jeho výjimečnosti,“ míní Jančár.

Světový ohlas Krénovy tvorby vyzdvihuje také kurátorka výstavy v Muzeu umění Gina Renotière, která připomíná další známá autora díla: „Jeho knižní rotunda *Gravity mixer* se stala podstatnou součástí expozice Českého pavilónu na EXPO 2000 v Hannoveru. Široká veřejnost ho pak zná především díky jeho instalaci *IDIOM*, kterou v roce 1998 natrvalo umístil do vestibulu Městské knihovny na Mariánském náměstí v Praze. Instalace, kterou tvoří přibližně 20 000 knih, je symbolem nekonečnosti poznání a autor za ni získal i nejvíce ocenění.“

### Knihovna SEFO

Matej Krén není pro Muzeum umění novou tvář. Jeho jméno dokonce od počátku figuruje v úvahách v souvislosti s projektem SEFO. „Mluvili jsme spolu o možné spolupráci nejen v rámci výtvarného projektu, ale i stále instalace. Veřejnosti jsou známá Krénova díla uskučená v českém veřejném prostoru a bylo by skvělé, kdyby mohla být jeho realizace zasazena také do knihovny v budoucí budově Středoevropského fóra,“ říká Renotière. „Také proto jsme potěšeni, že konečně letos dochází k představení tohoto autora v Olomouci.“

podílí autor děl, koncepce i celého nesmírně složitého systému, z něhož se *Mnemocinema* skládá.

„Matej Krén celou instalaci technicky upraví se svým dlouholetým spolupracovníkem Kamilem Fajtem. U obou částí výstavy velice precizně pracují s daným výstavním prostorem, takže svým způsobem můžeme celou instalaci vždy považovat za originální,“ zdůrazňuje Gina Renotière. „Ačkoliv je tedy výstava v MUO reprízou, zážitek bude stejně intenzivní, znepokojivý a podmanivý jako u premiéry.“

### Knihy a zrcadla

V tvorbě Mateje Kréna se překrývá prostor symbolické interpretace světa s živoucím prostorem lidského bytí, a tak evokuje existenci nejasného meziprostoru mezi těmito skutečnostmi. Jsou to stěny, které vznikají postupným vrstvením knih, ale náš pohled nezakrývají, naopak, vyjasňují ho a prohlubují téměř do „nekonečna“.

„Výstava *Mnemocinema* je jedinečnou možností i pro diváky, kterým nejsou blízké klasické výtvarné disciplíny. Mohou se seznámit s uměleckým sdělením, které je obrazné i doslova vtáhne do své vizuální reality velice poutavým způsobem. Navíc u autora s podstatným mezinárodním renomé, který není našemu divákovi až tak známý,“ láká na výstavu Gina Renotière. O



### Matej Krén (\*1958)

Narodil se v Trenčíně, absolvoval Střední školu uměleckého průmyslu v Bratislavě a pokračoval ve studiu na Vysoké škole výtvarných umění v Bratislavě a na Akademii výtvarných umění v Praze. Už v absolventském ročníku získal v roce 1985 čestné uznání na mezinárodní studentské výstavě v japonském Kobe. V letech 1986–1989 realizoval v barrandovském filmovém studiu Bratislava v triku animovaný film *THAT'S A MOVIE*, který byl uveden na mnohých mezinárodních filmových festivalech. Ve španělské Huesce získal film za své osobité výtvarné ztvárnění Hlavní cenu *Danzate del Oro* (1991). Do roku 1989 se zúčastnil mnohých výstav a aktivit neoficiální výtvarné scény. Do povědomí širší veřejnosti se natrvalo zapsala například výstava *Suterén* (1989). Po listopadu 1989 se spolupodílel na transformaci na transformaci bratislavské Vysoké školy výtvarných umění, kde krátce působil i jako pedagog. Od začátku 90. let vystavuje na přehlídkách umění ve významných evropských metropolích i v zámoří. Získal také několik prestižních stipendií, například americké nadace Pollock-Krasner (1991) nebo pobyt ve Studiu kreativity v Manufacture Nationale de Sèvres v Paříži (1992–1993). Je držitelem také několik významných ocenění: Cenu kritiky a Cenu diváka za dílo *Idiom* na Bienále současného umění v Sao Paulu (1994), hlavní cenu v celosvětové výtvarné soutěži Promotion of the Arts organizované UNESCO v Paříži (1995), Cenu ministra kultury SR za úspěšnou reprezentaci slovenského umění v zahraničí (1995, 2011). V roce 2004 se stal držitelem slovenského výročního ocenění za umění – Ceny Tatrabanky. V roce 2013 získal Cenu Goodwill Envoy za reprezentaci Slovenské republiky, kterou uděluje ministr zahraničních věcí. Matej Krén žije a tvoří střídavě v Bratislavě a v Praze.





## Do Muzea umění můžete i během podzimu bezpečně a bez obav

**Také během podzimních měsíců mohou lidé bez obav navštívit Muzeum umění, které nadále dodržuje maximální hygienická opatření na ochranu návštěvníků.**

„Veřejné prostory samozřejmě pravidelně uklízíme a dezinfikujeme. U pokladny, ve vstupu do expozic či ateliérů jsou umístěny nádoby s dezinfekcí a podle aktuálního vývoje další ochranné pomůcky. Pro naše zaměstnance

i návštěvníky také platí povinnost nosit roušky zakrývající ústa a nos,“ říká tiskový mluvčí muzea Tomáš Kasal.

Obsluhující personál také dbá na respektování aktuálních hygienických požadavků a zděluje návštěvníkům případné novinky. „Máme také prosbu směřem k našim návštěvníkům. Pokud se necítíte zdraví, nenavštěvujte veřejné prostory a programy muzea a neohrožujte ostatní,“ dodává Kasal.

### INFORMACE PRO ÚČASTNÍKY EDUKAČNÍCH A DOPROVODNÝCH PROGRAMŮ PRO VŠECHNY:

- S ohledem na prostorové možnosti edukačních studií jsme o několik míst snížili kapacitu workshopů.
  - Na příchod lektorů čekají účastníci programu v prostoru pokladny, kde jim organizátor případně sdělí další podmínky průběhu programu.
  - Před zahájením samotného programu provedou všichni účastníci důkladnou dezinfekci rukou. Pokud to bude nutné, absolvují program s rouškou či respirátorem apod.
  - Programu se nesmí zúčastnit nikdo s příznaky infekce dýchacích cest. Organizátor si vyhrazuje právo nepustit návštěvníka do prostor, kde probíhá program, pokud se důvodně domnívá, že je nemocný.
  - Účastníci programu respektují další hygienické požadavky organizátora, který reaguje na aktuální vývoj situace v zemi.
- NAVÍC PRO ŠKOLNÍ SKUPINY:**
- Pro zajištění hygienicky nezávadných prostor je nutné, aby byla přihláška na edukační program učiněna minimálně tři týdny před jeho uskutečněním.

## MUO představuje českou poválečnou fotografii v Lublani

**Vilem Reichman, Ladislav Postupa, Antonín Gribovský, Jan Hajn, Rupert Kytka, Ivo Preček to jsou jen některá jména fotografů, jejichž díla jsou od září k vidění ve slovinské Lublani.**

Výstava *Poezie každodennosti | Česká poválečná avantgardní fotografie* v Galerii Photon představí trendy v české autorské fotografii šedesátých let 20. století. „Na výstavě prezentujeme například jednu z prvních fotografických skupin v Československu – skupinu DOFO, která je úzce spjata s Olomoucí. Její členové navázali jak na meziválečnou avantgardu, zejména surrealismus, tak i na aktuální trendy 50. a 60. let minulého století, jako byl informel či lettrismus,“ říká kurátorka výstavy Štěpánka Bielešová.

Skupina DOFO svou kvalitou brzy překonala hranice Olomouce i Československa a zařadila se svým významem mezi širší evropskou uměleckou scénu. „Na výstavě ale připomínáme i souputníky této skupiny. Mám na mysli především členy libereckého Studia výtvarné fotografie, jako byli



Rupert Kytka, *Rafter System*, 60. léta 20. století

Jan Píkous nebo Čestmír Krátký,“ připomíná Bielešová. „Pro dotvoření dobového kontextu, a také jako ukázky špičkové úrovně české fotografie 60. let nebudou chybět ani práce Emily Medkové či Miloslava Stibora.“  
**Výstava *Poezie každodennosti* potrvá v lublaňské Galerii Photon do 16. října.**

## NOVOU PŘEDSEDKYNÍ ICOM ČESKÁ REPUBLIKA JE GINA RENOTIÈRE

V čele Českého výboru ICOM nově stojí zástupkyně ředitele Muzea umění Olomouc Gina Renotière. Ve funkci tak po pěti letech nahradila Martinu Lehmannovou.

„Je to pro Muzeum umění i mě osobně velká čest a zároveň velký závazek, protože je před námi období příprav Generální konference ICOM, kterou bude hostit Česká republika v roce 2022,“ říká Gina Renotière.

Jde o událost, jejíž bohatého programu s více než 150 přednáškami či workshopy se účastní přes 3000 muzejníků z celého světa. Organizační výbor ICOM Česká republika už nyní navazuje spolupráci s partnery na všech úrovních od místní po národní i mezinárodní, tak, aby vše proběhlo bez problému.

„Uspořádání generální konference na špičkové úrovni je pro nás prvořadým a také velmi náročným úkolem. Zároveň v tom ale vidím jedinečnou příležitost prezentovat na mezinárodní scéně českou kulturu,“ zdůrazňuje nová předsedkyně ICOM Česká republika.

## Stálou expozici Arcidiecézního muzea doplní kroměřížské obrazy i vzpomínka na Roberta Lichnovského

**Na zcela novou instalaci se mohou těšit návštěvníci Arcidiecézního muzea v tzv. druhé Klenotnici a částečně také v Erbovním sále, kde připomeneme osobnost olomouckého kanovníka a od roku 1868 prvního preláta kapituly, knížete Roberta Lichnovského z Voštic.**



Josef Kiss, *Portrét olomouckého kanovníka Roberta Lichnovského*, 1873, Arcibiskupství olomoucké

„Právě z jeho podnětu došlo k historizující přestavbě kapituliního děkanství spolu s unikátní výzdobou Erbovního sálu a neo-renesančním vybavením kaple sv. Barbory,“ představuje Roberta Lichnovského kurátorka stálé expozice Helena Zápalková.

Přímo v Erbovním sále bude vystaven Lichnovského portrét od vídeňského malíře Josefa Kisse. Druhou Klenotnici pak zaplní vzácný filigránový soubor liturgických předmětů, který jako děkan kapituly nechal pořídit ve Vídni u příležitosti převzetí úřadu, a také výjimečná souprava obřadních textilií. „Ta byla zhotovena pro jeho primici, tj. první veřejnou bohoslužbu, kterou nově vysvěcený kněz Robert Lichnovský sloužil 24. května 1846 v kostele sv. Petra a Pavla na panství knížecího rodu Lichnovských v Hradci nad Moravicí. Mši doprovázel hrou na varhany rodinný přítel, věhlasný skladatel a klavírista Férencz Liszt a mezi hosty nechyběl ani vratislavský biskup Melchior von Diepenbrock. Bohoslužebná souprava byla zřejmě společným darem celé rodiny novokněží ze svého středu, jednotlivé části souboru nesou totiž erby příslušníků rodu,“ dodává Zápalková

### Novinky ve stálé expozici

Stálá expozice *Ke slávě a chvále* se letos na podzim výrazně promění. Některé exponáty totiž poputují do Litoměřic jako součást projektu *Arcidiecézní muzeum Olomouc JAKO HOST Galerie a muzea litoměřické diecéze*. Uvolněná místa částečně nahradí díla z kroměřížské obrazárny, ale také další artefakty, z nichž některé se veřejnosti představí vůbec poprvé či ve zcela nových, překvapivých souvislostech.

„Z bohatého fondu kroměřížské obrazárny doplní barokní expozici Arcidiecézního muzea například expresivní malba *Inspirace sv. Jeronýma*, kterou kolem roku 1628 vytvořil Johann Liss, přední reprezentant benátské malby 17. století. Nově návštěvníci uvidí také obraz *Vidění sv. Štěpána* z roku 1699 od v Čechách působícího vratislavského malíře Jana Kryštofa Lišky nebo působivé *Zátiší s dopisem* (1651–1654) od Samuela van Hoogstraeten, reprezentativní dílo barokní malby typu „trompe l'oeil“ (pozn. red.: z francouzštiny, v překladu „oklamat zrak“),“ říká Zápalková.



Georg Ernst, *Monstrance s anděly*, Augsburg 1650, Římskokatolická farnost sv. Václava v Olomouci



Johann Liss, *Inspirace sv. Jeronýma*, kolem 1628, Arcibiskupství olomoucké

Reprezentantem barokní produkce slovných augšpurských zlatnických dílen je pak *Monstrance s anděly* od Georga Ernsta z poloviny 17. století, opět z katedrály sv. Václava. Jde o příklad jedné z nejstarších barokních monstrancí tzv. sluncového typu, která v symbolické rovině vychází z přirovnání Krista, přítomného v proměněné hostii, ke slunci. O



Dalmatika z primičního paramentu kanovníka Lichnovského, 1846, Římskokatolická farnost sv. Václava v Olomouci

CHCETE MUZEION DO SCHRÁNKY? STAŇTE SE ČLEMEM SPOLKU PŘÁTEL MUZEA UMĚNÍ.

**SPOLEK PŘÁTEL MUZEUM UMĚNÍ OLMOUC**  
**PŘIHLÁŠKA DO SPOLKU PŘÁTEL MUZEA UMĚNÍ OLMOUC**

JMÉNO:
ADRESA:
PSČ:
DATUM NAROZENÍ:
E-MAIL:
TEL.:
DATUM PŘIHLÁŠENÍ:

OZNAČTE TYP ČLENSTVÍ:

- ČLEN | 400 Kč
- STUDENT (15–26 LET) | 200 Kč
- SENIOR (NAD 60 LET) | 200 Kč
- RODINNÉ ČLENSTVÍ (2 Dospělí, 2 Děti) | 500 Kč

PLATBU ČLENSKÝCH PŘÍSPĚVKŮ LZE ROZLOŽIT DO DVOU PLATEB (PRVNÍ – DO 30. ČERVNA, DRUHÁ – DO 30. ŘÍJNA)

→ SOUHLAŠÍM SE ZPRACOVÁNÍM MÝCH OSOBNÍCH ÚDAJŮ

INFORMACE SI PŘEJI ZAŠÍLAT:

- POŠTOU  E-MAILEM

PŘIHLÁŠKU LASKAVĚ ODEVZDEJTE V POKLADNĚ MUZEA UMĚNÍ OLMOUC NEBO ZAŠLETE NA ADRESU:

**Spolek přátel Muzea umění Muzeum umění Olomouc**  
**Denisova 47, 771 11 Olomouc**

PŘIHLÁŠKU LZE VYPLNIT TAKÉ ELEKTRONICKY NA [WWW.MUO.CZ](http://www.muo.cz)







# ARCIDIECÉZNÍ MUZEUM BUDE HOSTEM GALERIE A MUZEA LITOMĚŘICKÉ DIECÉZE

**Olomoucké Arcidiecézní muzeum celé léto hostilo unikáty ze sbírek Galerie a muzea litoměřické diecéze. Nyní se téměř po pěti měsících role obrací a litoměřické muzeum od 11. prosince přivítá skvosty ze sbírek olomouckých arcibiskupů.**

„Výstava Arcidiecézní muzeum Olomouc JAKO HOST Galerie a muzea litoměřické diecéze je druhou částí unikátního dvojstranného projektu Muzea umění Olomouc a Severočeské galerie výtvarného umění v Litoměřicích, zaměřeného na představení uměleckého a duchovní dědictví Olomoucké arcidiecéze a Litoměřické diecéze, specifiky jejich sbírkových fondů, expozic i programového zaměření,“ připomíná spoluautorka výstavy Helena Zápalková.



Fragment reliéfu Klanění tří králů, před 1141, Metropolitní kapitula u sv. Václava v Olomouci



František Josef Rossmayer, Vazba misálu olomouckého kanovníka Mayerswalda, Olomouc 1733, Římskokatolická farnost sv. Václava v Olomouci



Ondřej Zahner, Pašijový Kristus, počátek 40. let 18. století, Muzeum umění Olomouc

## Obrazy, sochy i umělecké řemeslo

Olomoucké Arcidiecézní muzeum se v Litoměřicích představí exponáty zahrnujícími období od raného středověku až do závěru baroka, napříč uměleckými druhy. Budou zde nejen obrazy a sochy, ale také díla uměleckého řemesla charakteristická pro prostředí olomoucké diecéze. Vedle uměleckých děl z majetku jednotlivých farností bude pozornost věnována také fenoménu sběratelství a uměleckému mecenátu olomouckých biskupů, arcibiskupů i kanovníků olomoucké kapituly.

Z významných středověkých památek, které poputují do Litoměřic, lze jmenovat např. fragment románského reliéfu Klanění Tří králů (před 1141), sochu Madony z Hrušek (40. léta 14. stol.), Pietu ze sbírek kanovníka



Paul Troger, Sv. Petr při souboji se Šimonem Mágem, 1743, Římskokatolická farnost Hrotovice

Křiváka (kolem 1390) nebo sousoší Olivetské hory z Pustiměře (kolem 1480–1490).

„Mezi barokními exponáty nebudou chybět např. socha Pašijového Krista od Ondřeje Zahnera ze čtyřicátých let 18. století, dílo vídeňského malíře Paula Trogera *Souboj sv. Petra se Šimonem Mágem* (1743), původem z Premonstrátské kanonie na Hradisku nebo obraz *Panny Marie Immaculaty* od Františka Vavřince Korompaye (1769), který náležel k vybavení někdejších klášterního kostela olomouckých minoritů,“ vyjmenovává Zápalková.



Křiváka Dobrý pastýř, Goa, 17. století, Arcibiskupství Olomoucké

## Sběratelství olomouckých (arci)biskupů

Monumentální plátno *Korunování trním* (po 1685) od římského malíře Giovanni Battisty Gaulliho, zv. Baciccio nebo několik slonovinových řezb ze známé sbírky arcibiskupa Leopolda Prečana bude reprezentovat rozsáhlé sběratelství olomouckých biskupů a arcibiskupů sahající až do středověku.



Pražský sochař, Pietá kanovníka Křiváka, 1390–1400, Římskokatolická farnost sv. Václava v Olomouci

Význam a postavení olomoucké kapituly s katedrálou sv. Václava připomene výjimečná malba *Křiváka pod křížem*, zakoupená kapitulním děkanem Janem Dambrowskim, zv. Philopon přímo u florentského malíře Alessandra Allorihho v roce 1583 nebo barokní liturgické předměty – kalich, misál a kasule – darované katedrále jejím štedrým mecenášem, kapitulním děkanem Jiřím Jindřichem Mayerswaldem. ○

## Arcidiecézní muzeum Olomouc JAKO HOST Galerie a muzea litoměřické diecéze

SEVEROČESKÁ GALERIE VÝTVARNÉHO UMĚNÍ V LITOMĚŘICÍCH

11. 12. 2020 – 18. 4. 2021 / VERNISÁŽ 10. 12. 2020

AUTORKY VÝSTAVY: Michaela Ottová (SGVU), Helena Zápalková (MUO)

KURÁTORKY: Alena Beránková, Michaela Ottová  
ODBOBNÁ SPOLUPRÁCE: Gabriela Elbelová, Jana Hrbáčová

Nad výstavami převzali záštitu Mons. Jan Graubner, arcibiskup olomoucký a metropolita moravský, a Mons. Jan Baxant, biskup litoměřický

Výstavy se konají ve spolupráci s Arcibiskupstvím olomouckým a Biskupstvím litoměřickým. K výstavám vychází dvojjazyčný česko-anglický katalog.



## GOTICKÁ MADONA OBOHATÍ ZÁVĚR VÝSTAVY LITOMĚŘICKÝCH POKLADŮ

Do 18. října můžete v Arcidiecézním muzeu vidět poklady ze sbírek litoměřické diecéze. Na návštěvníky zde čeká jedna z nejcennějších kolekcí středověkého a barokního umění u nás, nově doplněna o gotickou sochu Panny Marie s Ježíškem z doby kolem roku 1430.

„Na závěr výstavy Galerie a muzea litoměřické diecéze JAKO HOST Arcidiecézního muzea Olomouc jsme se rozhodli doplnit instalaci o jednu novinku. Jde o vzácnou gotickou sochu Panny Marie s Ježíškem z doby kolem roku 1430, která pochází z původního středověkého kostela v Horním Litvínově. Kostel předcházel současnému baroknímu chrámu Archanděla Michaela podle návrhu architekta Jana Baptisty Mathey,“ prozradila spoluautorka výstavy Helena Zápalková.

Madona, která byla dříve umístěna na hlavním oltáři, představuje významný příklad reformování či „modernizace“ tzv. krásného slohu. K tomu došlo v první polovině 15. století díky změně estetického kánonu.

## Třískovitý styl

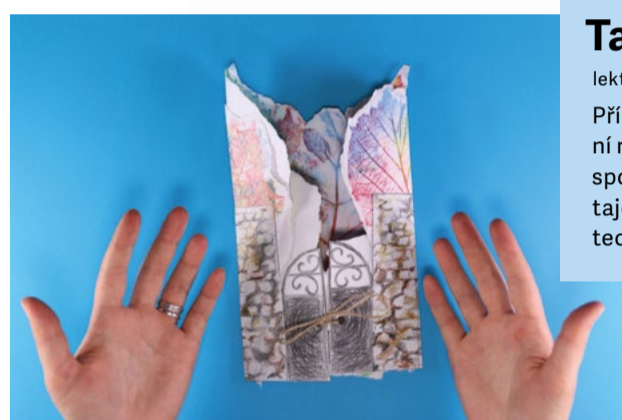
„Sochař litvínovské sochy ze vzorů krásného slohu sice vychází, ale zároveň je opouští. Ze zpracování pohybu těla a organizace záhybů se vytrácí někdejší ladnost a organičnost, záhyby jsou daleko tužší a ostřejší řezané. Toto závěrečné období krásného slohu v severozápadních Čechách bývá někdy označováno jako třískovitý styl,“ vysvětluje Michaela Ottová z litoměřické galerie.

Dnešní podoba sochy je výsledkem tzv. analytického restaurování, které proběhlo v šedesátých letech 20. století. Jeho cílem bylo prezentovat dílo v autentické, tzn. středověké podobě, všechny pozdější doplňky, mj. i ruce Ježíška, byly proto ze sochy sejmuty. Madona má torzálně dochovanou původní polychromii a inkarnáty, její hlava byla v baroku zčásti odřezána k osazení korunky. Právě tato barokní úprava a také tehdejší doplnění rukou Ježíška svědčí o uctívání sochy ještě v době novověku.



# Cyklus **EDU** na drátě proměnil prázdniny ve tvořivou dílnu

Muzejní léto letos obohatil nový cyklus edukačních videí určený především dětem – **EDU na drátě**. Díky němu si děti mohly z pohodlí domova vyzkoušet rozmanité výtvarné činnosti inspirované expozicemi, výstavami, ale i prostorami Muzea umění Olomouc. A aby se ve světě výtvarného umění náhodou neztratily, provázeli je každou lekcí muzejní lektorky a lektori: Terezie Čermáková, David Hrbek, Hana Lamatová, Marek Šobáň a Pavlína Wolfová.

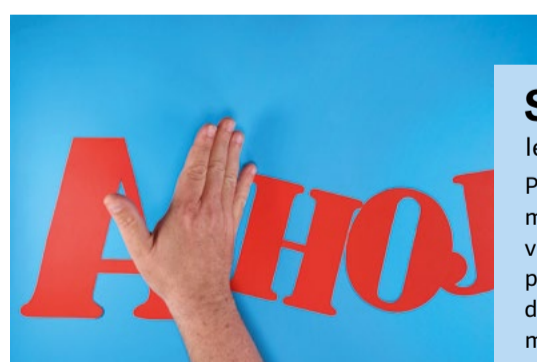


## Tajemná zahrada

lektorka: **Terezie Čermáková**  
Příroda kolem nás nabízí světu umění rozmanitou inspiraci. V lekci se společně vydáme za dobrodružstvím tajemné zahrady a vyzkoušíme si techniku, které se říká frotáž.

## Senzorické zjevení

lektorka: **Hana Lamatová**  
V této lekci se necháme inspirovat legendou o zjevení na Svatém Kopečku, která se vypráví již stovky let a inspirovala k tvorbě mnoho umělců. Zdalipak ji znáte? Ponořte se i vy do neobyčejného smyslového zjevení pod vedením lektorky Hanky.



## Setkání pod nebesy

lektor: **David Hrbek**  
Písmena a slova jako vizuální symboly mají své místo také ve výtvarném umění. Najdeme je v dílech umělců, které fascinoval vztah mezi písmem a obrazem a objevovali možnosti netradiční poezie. Společně s lektorem Davidem se můžete alespoň na chvíli stát básníky také vy.

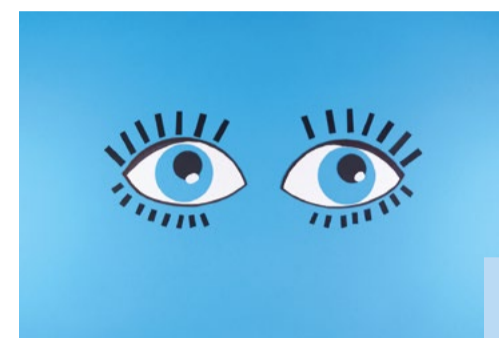
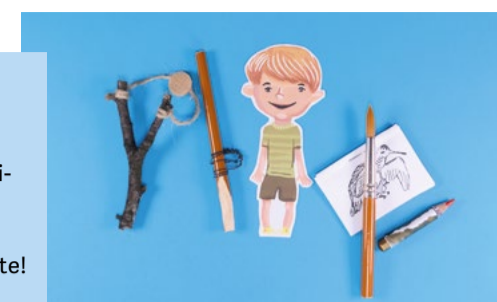
## Živly žijí! I–II

lektor: **Marek Šobáň**  
Oheň, voda, země, vzduch - tyto čtyři přírodní živly jsou všude kolem nás. Není proto divu, že se uvažování o nich stalo součástí lidské kultury. Tedy i té výtvarné. S živly si v rámci tvůrčí lekce budeme pohrávat i my a zapojíme je přímo do výtvarného procesu. V první části se nám představí oheň a voda a ve druhé země a vzduch.



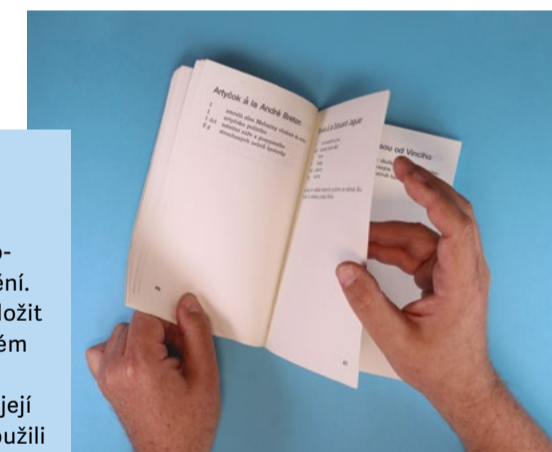
## Liška Bystrouška

lektorka: **Pavlína Wolfová**  
Víte, že světově známá liška Bystrouška drandila a skotačila bouzovskými lesy? Je to pravda! Vážně, ať mi zaskočí zaječí chlup, jestli šidím! Kdo věří i nevěří, ať tam kvapem poběží! Utíkejte! Ale pak se zase vraťte. Na malé zrzavé divadlo o všem, co vás zrovna napadlo! Těší se na vás lektorka Pavlína



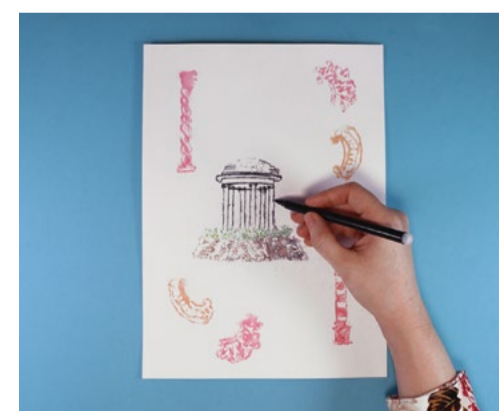
## ...až oči přecházejí

lektorka: **Terezie Čermáková**  
Seznámíme se s malířem, sochařem a grafikem Victorem Vasarelym, který je jedním z předních představitelů op-artu. Co se pod tímto označením skrývá? No především magická smyslová hra pro oči. A společně s lektorkou Terezou si můžete vyrobit papírovou skládačku inspirovanou právě op-artovým uměním.



## Akce STO

lektor: **David Hrbek**  
Akční umění je od druhé poloviny minulého století neodmyslitelnou součástí výtvarného umění. Akce (nebo taky happening, což by se dalo přeložit třeba slovem „událost“) se odehrává ve veřejném prostoru, a to povětšinou mezi nic netušícími náhodnými kolemjdoucími, kteří se tak stávají její nedílnou součástí. My jsme pro naši ukázkou použili text STO experimentálního básníka a vizuálního umělce Ladislava Nováka z Třebíče. Zmíněný text z Novákovy knihy Receptář je sám o sobě návodem k akci. Společně s lektorem Davidem se tak můžete alespoň na chvíli stát performery i vy.



**Pokud vám nápady našich lektorek a lektorů udělaly radost, tak se s námi podělte o své výtvary, stačí je poslat na adresu horak@muo.cz.**

## Pocťa starým zdem

lektorka: **Hana Lamatová**  
Inspiraci najdete všude, třeba ve starých zdech Arcidiecézního muzea Olomouc. Pod vedením lektorky Hanky se naučíte jednoduchou grafickou techniku a proniknete do světa nástěnné malby.



## MUO JE PARTNEREM KONFERENCE O VÝTVARNÉ VÝCHOVĚ V DOBĚ PANDEMIE

Jak zasáhla koronavirová pandemie svět umění a vzdělávání? Jak se promítla do práce muzejních lektorů a pedagogů výtvarné výchovy? A jak v takové situaci neztratit kontakt s návštěvníky muzeí a galerií? To budou hlavní témata mezinárodní online konference ART EDUCATION IN THE TIME OF CORONAVIRUS, která se uskuteční 12. až 15. října. Muzeum umění Olomouc bude díky spolupráci s českou sekci INSEA (Mezinárodní společnost pro výchovu uměním) jejím partnerem.

Muzeum budou přímo na konferenci zastupovat Gina Renotière, zástupkyně ředitele a vedoucí odboru moderního a současného umění – SEFO a lektori edukačního oddělení. Ti v rámci workshopu zpřístupní zájemcům vybraná videa z prázdninového projektu EDU na drátě, za tímto účelem budou opatřeny také anglickými titulky.

„Na příkladu tohoto cyklu chceme ukázat, jak naše muzeum reagovalo na omezený styk s návštěvníky způsobený koronavirem.

Krátkými videi jsme chtěli diváky a především děti motivovat k tvůrčí činnosti,“ říká Marek Šobáň, vedoucí edukačního oddělení Muzea umění.

Konference nabídne sdílení zkušeností a příkladů dobré praxe, ale také teoretické uchopení toho, co letošní jaro přineslo. K účasti jsou zváni odborníci z oblasti pedagogiky a dalších sociálních a humanitních oborů, učitelé výtvarné výchovy, edukátoři muzeí a galerií, umělci nebo představitelé kulturních institucí a také zájemci o tematiku z řad široké veřejnosti.

Účast na konferenci je zdarma, zájemci se však musí registrovat na: <https://www.inseaconference.com/registrace>



**EDU na drátě**  
na YouTube

# MUO BĚHEM MUZEJNÍ NOCI OŽIJE

**Olomoucké Muzeum umění nikdy nespí. Jak by také mohlo, když je od nehlubšího sklepení až po podkroví plné rozmanitých exponátů, které vypráví příběhy velkých mistrů a otevírají cesty do dávné minulosti či krajiny snů. A když se zavrou dveře za posledními návštěvníky, ožívají expozice vlastním životem. Nevěříte? Tak využijte jedinečnou příležitost noci 16. října, kdy zůstanou brány muzeí otevřené, a přijďte se přesvědčit na vlastní oči a uši.**

Zkuste se alespoň na chvíli naladit na klidnou vlnu výtvarného umění a zaplouvejte se do tajemství ukrytých mezi vzácnými obrazy a sochami. A když budete mít štěstí, tak se možná dozvíte, o čem si mezi sebou špitají exponáty, co si myslí rozvrzané dveře nebo kde se ukrývají neposedné muzejní bytosti.

## Dva dárky pro děti

Pro naše malé návštěvníky budou v obou budovách navíc připraveny tvůrčí úkoly, za jejichž splnění si domů odnesou originální vystřihovánku a s ní muzejní divadlo či tajuplné postavičky, žijící v muzeu – Hubany, Cicmany a Sinpuky.

Autorkami obou pracovních listů jsou muzejní produkční Pavlína Wolfová s ilustrátorkou



olomoucká muzejní noc

Radkou Martincovou. Díky nim si tak budou moc děti odnést domů i část muzea a Olomouce, protože součástí divadélka je i obrázek Muzea moderního umění a proslulé olomoucké Tritónovy kašny.

„Právě malým bůžkem Tritonem a mořem jsme se nechaly v našem loutkovém příběhu inspirovat. Snad si děti užijí s divadélkem spoustu legrace,“ doufá Pavlína Wolfová.

Druhý dárek je ještě tajuplnější. Až do letošního jara totiž nikdo nevěděl, že v muzeu žijí malé bytosti – Hubani, Cicmani a Sinpuky, které milují umění.

„Přišly jsme na ně společně s fotografkou Terezou Hrubou úplně náhodou,

když jsme slyšely na jaře v prázdném muzeu divné zvuky. Tereza je dokonce vyfotila. Tehdy jsme se jim rozhodly pomoci a poprosit děti, jestli by si nějaké z těchto bytostí nevzaly domů a nestaraly se o ně. A budeme rády, když to udělají i během Muzejní noci,“ přeje si Pavlína Wolfová.

## Urban game | Olomouc židovská V

Muzejní noc se letos navíc potkává s festivalem Dny židovské kultury Olomouc 2020, a proto bude v Arcidiecézním muzeu její program pokračovat i v sobotu. Od 13.00 do 16.30 se můžete zapojit do městské hry Olomouc židovská V. Letošní procházka bude realizována prostřednictvím mobilní aplikace Actionbound a pro ty, kteří drží šabat či nevládnou chytrým telefonem, bude v muzeu připraven doprovod v časech 13.30, 14.30, 15.30, 16.30.

## Jak přihlásit skupinu na výtvarný workshop Muzea umění Olomouc?

Kontaktujte lektorku Terezi Čermákovou prostřednictvím e-mailu: [cermakova@muo.cz](mailto:cermakova@muo.cz)

Do přihlašovacího e-mailu uveďte prosím tyto údaje:

- v jakém termínu/termínech je pro vás návštěva muzea možná
- počet dětí ve skupince a jejich věk
- vaše jméno (případně název školy) a telefonický kontakt

## Důležité informace:

- minimální kapacita workshopu: 5 dětí
- maximální kapacita workshopu: 15 dětí
- délka programu: 60 – 90 minut
- cena: 20 Kč za dítě (dospělý doprovod zdarma)

## Oblíbené výtvarné workshopy obohatí od září edukační nabídku pro školy

Nabídka tvůrčích workshopů, které edukační oddělení tradičně připravuje pro rodiny s dětmi, mohou od nového školního roku využít také mateřské školy, rodinná centra nebo například i skupinky rodičů s dětmi z řad veřejnosti. Výtvarné programy z cyklu Co umění umí, které dětem do 6 let hravou formou představují svět výtvarného umění a kouzelné prostředí muzea, bude možné nově individuálně objednat i mimo vypsání termínů.

„Nejčastěji se na nás s dotazy ohledně workshopů obrací mateřská centra či školky, proto se nabídka rozšířila právě o cyklus Co umění umí,“ vysvětluje novinku v programové nabídce lektorka Terezie Čermáková, která uvedené workshopy pro veřejnost pravidelně připravuje.

„Tvořivá dílna má samozřejmě trochu jiný charakter než tradiční animační program pro školní skupiny. Tomu se musí přizpůsobit i některé organizační náležitosti,“ upozorňuje Čermáková a dodává: „Maximální kapacita tohoto programu bude omezena na 15 dětí, na druhou stranu jsou však workshopy určeny dětem již od dvou let.“

Workshopy dětem zajímavou formou představí vybraná témata a umělecká díla ze stálých expozic Arcidiecézního muzea i Muzea moderního umění. Hlavní důraz je u tohoto programu kladen na výtvarnou činnost dětí, která je ale propojena s aktivitami přímo v muzejní expozici. Konkrétní tematické zaměření workshopu bude vždy záležet na individuální domluvě zájemců s lektorkou.



# DIVADELNÍ PODZIM

nabídnou olomouckou premiéru choreografa Michala Záhory v koprodukcí Muzea umění, exkluzivní předpremiéru osobností nezávislé scény Andrey Miltnerové a Jana Komárka a novou autorskou komedii komika Pavola Seriše pod patronací Bolka Polívky. Partnerská spolupráce nás čeká při podzimním ročníku festivalu Divadelní Flora, který se koná mimořádně v listopadu. Přijďte za kvalitním divadlem se zajímavými tématy!



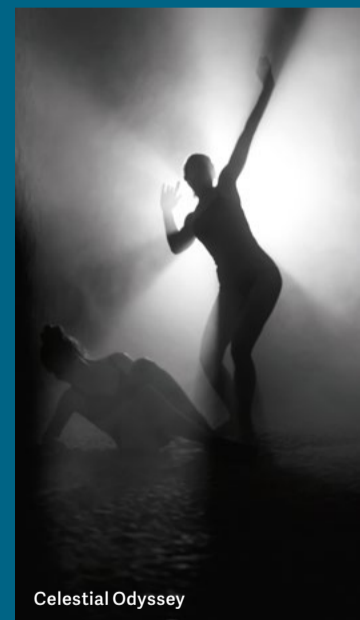
Pozemšťan

Ve své nejnovější autorské inscenaci pohlíží **Pavol Seriš** satiricky na chaotický svět, který dnešní člověk přijímá jako normu. Mimozemšťan se pohybuje po planetě Zemi a bedlivě nás pozoruje, aby se naučil být jako my. Doslova touží stát se **Pozemšťanem**. Nemá to ale jednoduché. Jsme totiž podivnější, než si myslíme. Podaří se mu pochopit naše chování a zapadnout do společnosti? Pozemšťan je divadelní zpráva o lidech 21. století, kteří se dívají všude kolem sebe, jen ne do zrcadla. Fyzický stand-up a komediální pantomima o tom, jak se chováme a jací jsme. Představení v režii Hany Mikoláškové a pod supervizí Bolka Polívky uvedeme v neděli **11. října**. Pavola Seriše znají naši diváci z autorských inscenací *Samko Tále* a *Pri kase*.

Olomoucká premiéra taneční inscenace **Obrat Konce | Evropa k bodu Omega** v koprodukcí Muzea umění Olomouc proběhne v Mozarteu v neděli **25. října**. Renomovaný choreograf **Michal Záhora** u nás společně se svým týmem strávil červencový rezidenční pobyt. Výstupem pro veřejnost pak byla otevřená zkouška s debatou. Dlouho očekávané dílo bude nyní uvedeno ve své dokončené podobě. Na klíčovou otázku, kterou si inscenace klade, tedy zda jsme schopni odhadnout vývoj Evropy, odpověděl Michal Záhora takto: „Myslím si, že se můžeme poučit z historie a dokážeme odvodit, kam nás konkrétní události nebo konání zavedlo. Evropa je hrozně složitý organismus, takže si její vývoj můžeme jen představovat. Naše choreografie pracuje s hodnotami a kvalitami, které si neseme v sobě a které nás mohou někde vést. Osobně mám dva póly, které mě zajímají: nitro člověka a jeho protipól, tedy to co nás obklopuje, co žijeme, čeho jsme součástí a co je stejně tak důležité – to jsou politicko-hodnotové záležitosti. Díky tomu je Evropa téma, které se mě dotýká osobně,

zároveň ale rezonuje i ve společnosti. Všichni cítíme, že žijeme v zásadní době, v době změn a každý to nějak reflektuje.“ Taneční inscenaci vycházející z hlasů lidí okolo nás a z učení paleontologa a kněze Pierra Teilharda de Chardin uvádíme v dramaturgické linii Středoevropského fóra Současný Evropan.

V exkluzivní předpremiéře uvedeme **26. listopadu** novinku **Celestial Odyssey** choreografky Andrey Miltnerové a světelného designéra **Jana Komárka**, po níž teprve následuje její pražská premiéra. Inscenace kombinuje moderní a barokní tance. K prolnutí tanečních obrazů dochází pomocí moderní a barokní hudby. Pohyb mezi současností a minulostí zprostředkují tanečnice Andrea Miltnerová a Markéta Jandová. Jejich abstraktní masky navodí představu zvláštních bytostí. Hrát se bude v otevřeném prostoru sálu Mozarteum za živého hudebního doprovodu virtuózní cembalistky Moniky Knoblochové.



Celestial Odyssey



Obrat Konce | Evropa k bodu Omega





**muo**  
muzeum  
umění  
olomouc

výstava / exhibition

# O městě, krajině, umění

## Olomouc 1919–1989

**On the City, Landscape, Art**

**Olomouc 1919–1989**

Olomouc Museum of Art

October 22 / 2020 – March 7 / 2021

**Muzeum umění Olomouc**

**22 / 10 / 2020 – 7 / 3 / 2021**

**www.muo.cz**

Jiří Lindovský, *Žhavicí těleso / Incandescent Body*, 1979

Josef Kšir, *Louka s mlýnským náhonem k Hejččinu / Meadow with Millrace to Hejčín*, 1918

Paul Engelmann, *Rodinný dům E. R. Goldmannové / E. R. Goldmann's Family House*, 1932

partneři  
partners



mediální partneři  
media partners

